

T.C
ÇUKUROVA KAYMAKAMLIĞI
ÇUKUROVA REHBERİK VE ARAŞTIRMA MERKEZİ MÜDÜRLÜĞÜ



2019-2023 STRATEJİK PLANI

İSTİKLALMARŞI

Korkma, sönmez bu safaklarda yüzen al sancak;
Sönmeden yurdumun üstünde tüten en son ocak.
O benim milletimin yıldızıdır, parlayacak;
O benimdir, o benim milletimindir ancak.

Çatma, kurban olayım, çehreni ey nazlı hilal!
Kahraman ırkıma bir gül! Ne bu şiddet, bu celal?
Sana olmaz dökülen kanlarımız sonra helal...
Hakkıdır Hakk'a tapan milletimin istiklal!

Ben ezelden beridir hür yaşadım, hür yaşarım.
Hangi çılgın bana zincir vuracakmış? Şaşarım!
Kükremiş sel gibiyim, bendimi çiğner, aşarım.
Yurtarım dağları, enginlere sığmam taşarım.

Garbın afakını sarmışsa çelik zırhı duvar,
Benim iman dolu göğsüm gibi serhaddim var.
Ulusun, korkma! Nasıl böyle bir imanı boğar,
"Medeniyet!" dediğin tek dişi kalmış canavar?

Arkadaş! Yurduma alçakları uğratma sakın.
Siper et gövdeni, dursun bu hayasızca akın.
Doğacaktır sana va'dettiği günler Hakk'ın...
Kim bilir, belki yarın, belki yarından da yakın.

Bastığın yerleri "toprak!" diyerek geçme, tanı:
Düşün altındaki binlerce kefensiz yatanı.
Sen şehit oğlusun, incitme, yazıktır atanı:
Verme, dünyaları alsan da, bu cennet vatanı.

Kim bu cennet vatanın uğruna olmaz ki feda?
Şüheda fışkıracak toprağı sıksan, şüheda!
Canı, cananı bütün varımı alsın da Huda,
Etmesin tek vatanından beni dünyada cüda.

Ruhumun senden, İlahi, şudur ancak emeli:
Değmesin mabedimin göğsüne namahrem eli.
Bu ezanlar ezanlar-ki şahadetleri dinin temeli,
Ebedi yurdumun üstünde benim inlemeli.

O zaman vعد ile bin secde eder-versa taşım,
Her cehennemden, İlahi, boşanıp kanlı yaşım,
Fikrür ruhu- mücerred gibi yerden na şım;
O zaman yükselerek arşa değer belki başım.

Dalgılan sen de safaklar gibi ay şanlı hilal!
Olusun artık dökülen kanlarımın hepsi helal!
Ebediyen sana yok, ırkıma yok izmihlal:
Hakkıdır, hür yaşamış bayrağımın hürriyet;
Hakkıdır, Hakk'a tapan, milletimin istiklal!

Mehmet AKİ ERSOY

*Öğretmenler;
Yeni Nesil Sizin
Eseriniz Olacaktır.*

K. Atatürk



GENÇLİĞE HİTABE

Ey Türk gençliği! Birinci vazifen, Türk İstikbalini, Türk cumhuriyetini, İlelebet, muhafaza ve müdafaa etmektir.

Mevcudiyetinin ve istikbalinin yegane temeli budur. Bu temel, senin, en kıymetli hazinedir. İstikbalde dahi, seni, bu hazineden, mahrum etmek isteyecek, dahili ve harici, bedhahların olacaktır. Bir gün, istiklal ve cumhuriyeti müdafaa mecburiyetine düşersen, vazifeye atılmak için, içinde bulunacağın vaziyetin imkanı ve şeraitini düşünmeyeceksin! Bu imkan ve şerait, çok namüsaait bir mahiyette tezahür edebilir. İstiklal ve cumhuriyetine kastedecek düşmanlar, bütün dünyada emsali görülmemiş bir galibiyetin mümessili olabilirler. Cebren ve hile ile aziz vatanın, bütün kaleleri zaft edilmiş, bütün tersanelerine girilmiş, bütün orduları dağıtılmış ve memleketin her köşesi bittüil işgal edilmiş olabilir. Bütün bu şeraitten daha elim ve daha vahim olmak üzere, memleketin dahilinde, iktidara sahip olanlar gaffet ve dalalet ve hatta hiyanet içinde bulunabilirler. Hatta bu iktidar sahipleri şahsi menfaatlerini, müstevlerin siyasi emelleriyle tevhit edebilirler. Millet, fakr u zaruret içinde harap ve bitap düşmüş olabilir.

Ey Türk istikbalinin evladı! İşte, bu ahval ve şerait içinde dahi, vazifen, Türk istiklal ve cumhuriyetini kurtarmaktır! Muhtaç olduğun kudret, damarlarındaki asil kanda, mevcuttur!

K. Atatürk



Eđitim đretim sreci, bir milleti cehaletin karanlıđından ıkarıp, aydınlık geleceđe gtrebilen tek rehber yoldur. Aydınlık yarımlarda, daima lider konumu ile varlıđını gsterecek olan aziz milletimiz iin, eđitimde feda edilecek fert yoktur. Bir Millet iin elbette en vazgeilmez olan sre, eđitim đretim srecidir. Gen ve krpe dimađların karanlık ellerde yođrulmaması ve temiz bir geleceđe emin adımlarla ilerlemek iin, Milli Eđitim Bakanlıđımızın eđitim meşalesinin aydınlık yolunda ilerleyeceđiz. Toplum olarak aydın, toplum olarak eđitim neferi, toplum olarak ileri grşl, aık zihinler olmalıyız. Bu hizmetleri sunan eller olarak biz eđitmciler, daha planlı, daha ilerileri gzeterek nesiller yetiştirmeliyiz. lkemizin huzuru refahı, dnyanın huzur ve refahı iin. Planlı olmak elbette elzem. Milli Eđitim Bakanlıđımızın 5 yıllık Stratejik planlamasına uygun olarak zel Eđitim ve Rehberlik Genel Mdrlđmzn 5 yıllık stratejik planı ve Adana İl Milli Eđitim Mdrlđmzn 5 yıllık Stratejik planları incelenerek ve temel alınarak, Kurumumuz ukurova Rehberlik ve Araştırma Merkezi bnyesinde 5 yıllık stratejik plan hazırlanmıştır. Kurumsal başarılarımızı ve nihayetinde lkemizin eđitim ve kalkınma atađını pekiştireceđine inandıđım bu srecin, kurumumuza ve tm kurumlara katacađı deđere olan inancımla;

Saygılarımı arz ederim
Duran KUYTAK
Merkez Mdr

İÇİNDEKİLER

SUNUŞ.....	3
GİRİŞ,PLANLAMA VE HAZIRLIK SÜRECİ.....	5
DURUM ANALİZİ.....	5
TEMEL İSTATİSTİKLER.....	6
PAYDAŞ ANALİZİ.....	9
GZFT ANALİZİ.....	13
PEST ANALİZİ.....	14
GELİŞİM VE SORUN ALANLARI.....	15
MİSYON VE VİZYON.....	17
TEMEL DEĞERLER.....	18
TEMA-AMAÇ-HEDEFLER.....	19
MALİYETLENDİRME.....	27
DEĞERLENDİRME.....	29

BÖLÜM I: GİRİŞ ve PLAN HAZIRLIK SÜRECİ

2019-2023 dönemi stratejik plan hazırlanması süreci Üst Kurul ve Stratejik Plan Ekibinin oluşturulması ile başlamıştır. Ekip tarafından oluşturulan çalışma takvimi kapsamında ilk aşamada durum analizi çalışmaları yapılmış ve durum analizi aşamasında paydaşlarımızın plan sürecine aktif katılımını sağlamak üzere paydaş anketi, toplantı ve görüşmeler yapılmıştır.

Durum analizinin ardından geleceğe yönelim bölümüne geçilerek okulumuzun amaç, hedef, gösterge ve eylemleri belirlenmiştir. Çalışmaları yürüten ekip ve kurul bilgileri altta verilmiştir.

STRATEJİK PLAN ÜST KURULU

Üst Kurul Bilgileri		Ekip Bilgileri	
Adı Soyadı	Unvanı	Adı Soyadı	Unvanı
Duran KUYTAK	Müdür	Sadrettin GÖZTEPE	Müdür Yardımcısı
Hüseyin ÖĞRETMEN	PDR Bölüm Başkanı	Mehmet ZOR	Özel Eğitim Bölüm Bşk.
Ramazan YİĞİT	Öğretmen	SedaKILAR	Öğretmen
Hacı Sinan ZİYAN	Öğretmen	Pınar DERİN	Öğretmen
Teoman CAN	Öğretmen		

BÖLÜM II: DURUM ANALİZİ

Merkezimiz Adana ilimizin Çukurova İlçesinde eğitim gören öğrencilere ve okullu olmayan gençlerimize Rehberlik ve Psikolojik Danışma hizmetleri vermek ve Özel Eğitim gerektiren bireylerin eğitsel tanılamalarını yapmak amacı ile 19.09.2013 tarih ve 54547810/105.01/2558997 sayılı Bakanlık onayı ile açılmıştır.

Kurumumuza Çukurova İlçesi Belediye evleri mahallesinde 1991 yılında yapımı tamamlanan Yunus Emre İlkokulu'nun 10 derslikli Zemin+2 katlı B Blok binası tahsis edilmiştir.

Merkezimizde kurum açılış onayından sonra sırasıyla Halil İbrahim GÖKOĞLU (Kurucu müdür), Murat AKIN (Müdür), Mehmet OĞUZ (Müdür Vekili) ve Duran KUYTAK (Müdür) olarak görevlendirilmiştir.

Zemin katta yapılan tadilatlardan sonra 14.07.2014 tarihinden itibaren inceleme çalışmalarımız başlamıştır. Merkezimiz şu an Çukurova ,Pozantı ve Karaisalı ilçelerine hizmet vermektedir.

Merkezimizin 1 Müdür 1 Müdür Yardımcısı 10 Özel Eğitim ve 10 Rehberlik Normu bulunmaktadır.

Merkezimiz 3 test odası, 1 Kurul Odası, 2 Bölüm Başkanlığı Odası 1 Müdür Odası 1 Müdür Yardımcısı Odası 2 Görüşme Odası, 2 PDR Odası, 3 Özel Eğitim Odası ve 1 Arşiv-Depodan oluşmaktadır. Merkezimiz 30.12.2018 tarihi itibari ile 1 Müdür, 1 Müdür Yardımcısı, 9 Özel Eğitim, 10 Rehberlik ve 2 hizmetlisi ile hizmet vermeye devam etmektedir.

Okulun Mevcut Durumu: **Temel İstatistikler**

Merkez Künyesi

Okulumuzun temel girdilerine ilişkin bilgiler altta yer alan okul künyesine ilişkin tabloda yer almaktadır.

Temel Bilgiler Tablosu- Merkez Künyesi

İli:Adana		İlçesi: Çukurova	
Adres:	Belediye Evleri mah. 84176 sk. No:7 A	Coğrafi Konum Linki:	
Telefon Numarası:	03222483033	Faks Numarası:	03222483034
e- Posta Adresi:	752678@meb.k12.tr	Web sayfası adresi:	http://cukurovaram.meb.k12.tr
Kurum Kodu:	752678	Öğretim Şekli:	Tam Gün
Okulun Hizmete Giriş Tarihi : 2013		Toplam Çalışan Sayısı	23

Öğrenci Sayısı:	Kız	0	Öğretmen Sayısı	Kadın	4
	Erkek	0		Erkek	15
	Toplam	0		Toplam	19
Derslik Başına Düşen Öğrenci Sayısı	:0		Şube Başına Düşen Öğrenci Sayısı	:0	
Öğretmen Başına Düşen Öğrenci Sayısı	:0		Şube Başına 30'dan Fazla Öğrencisi Olan Şube Sayısı	:0	
Öğrenci Başına Düşen Toplam Gider Miktarı			Öğretmenlerin Kurumdaki Ortalama Görev Süresi	4	

Çalışan Bilgileri

Okulumuzun çalışanlarına ilişkin bilgiler altta yer alan tabloda belirtilmiştir.

Çalışan Bilgileri Tablosu

Unvan*	Erkek	Kadın	Toplam
Okul Müdürü ve Müdür Yardımcısı	2	0	2
Özel Eğitim Öğretmeni	6	4	10
Branş Öğretmeni	0	0	0
Rehber Öğretmen	9	1	10
İdari Personel	0	0	0
Yardımcı Personel	2	0	2
Güvenlik Personeli	0	0	0
Toplam Çalışan Sayıları	19	5	24

Okulumuz Bina ve Alanları

Okulumuzun binası ile açık ve kapalı alanlarına ilişkin temel bilgiler altta yer almaktadır.

Okul Yerleşkesine İlişkin Bilgiler

Okul Bölümleri		Özel Alanlar	Var	Yok
Okul Kat Sayısı	3	Çok Amaçlı Salon		x
Derslik Sayısı	0	Çok Amaçlı Saha		x
Derslik Alanları (m2)	0	Kütüphane		x
Kullanılan Derslik Sayısı	0	Fen Laboratuvarı		x
Şube Sayısı	0	Bilgisayar Laboratuvarı		x
İdari Odaların Alanı (m2)	65	İş Atölyesi		x
Öğretmenler Odası (m2)	40	Beceri Atölyesi		x
Okul Oturum Alanı (m2)	400	Pansiyon		x
Okul Bahçesi (Açık Alan)(m2)	500			
Okul Kapalı Alan (m2)	1200			
Tuvalet Sayısı	3			

Donanım ve Teknolojik Kaynaklarımız

Teknolojik kaynaklar başta olmak üzere okulumuzda bulunan çalışan durumdaki donanım malzemesine ilişkin bilgiye alttaki tabloda yer verilmiştir.

Teknolojik Kaynaklar Tablosu

Akıllı Tahta Sayısı	0	TV Sayısı	2
Masaüstü Bilgisayar Sayısı	18	Yazıcı Sayısı	20
Taşınabilir Bilgisayar Sayısı	7	Fotokopi Makinası Sayısı	1
Projeksiyon Sayısı	2	İnternet Bağlantı Hızı	8mps

Gelir ve Gider Bilgisi

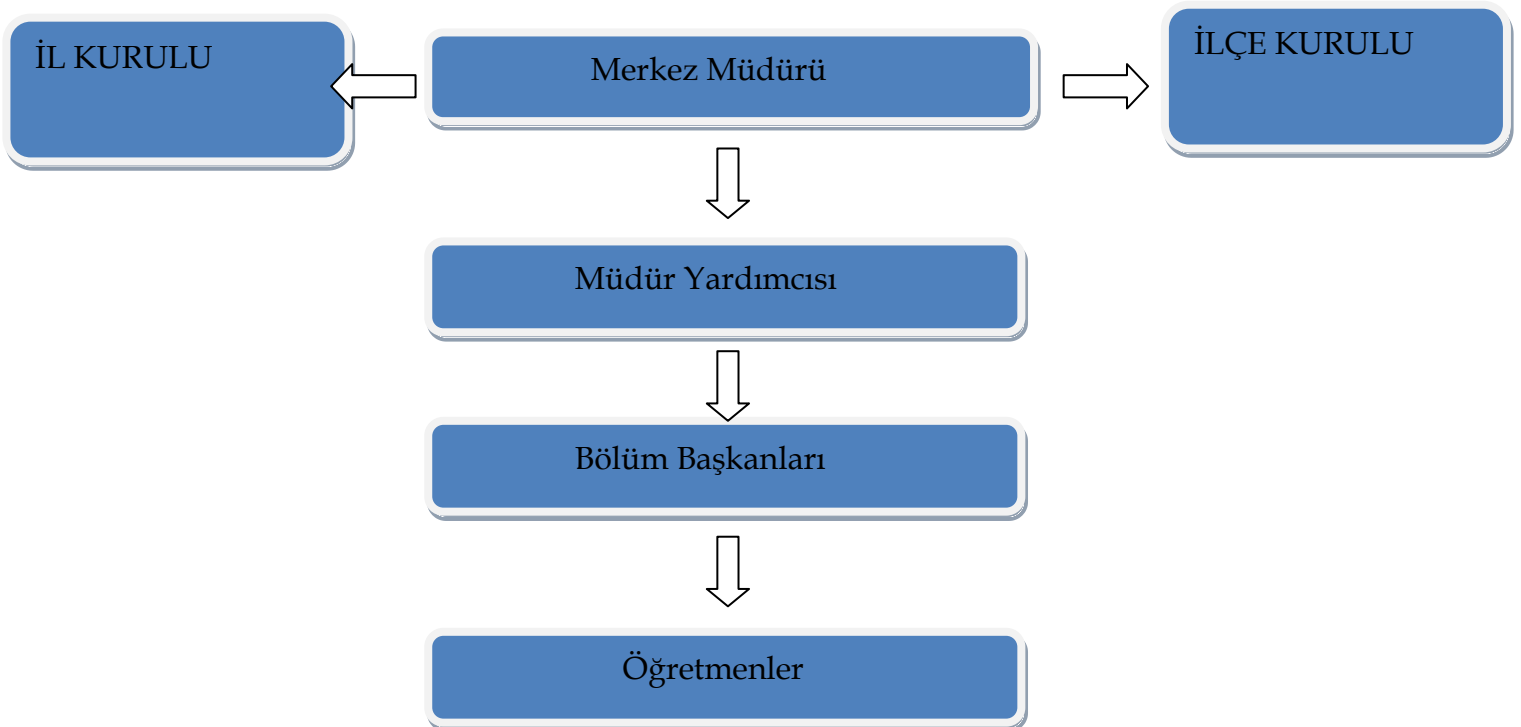
Okulumuzun genel bütçe ödenekleri, okul aile birliđi gelirleri ve diđer

YILLAR	GELİR	GİDER
2016	40269,64	40269,64
2017	37130,84	37130,84
2018	43400	43400

katkılarda dâhil olmak üzere gelir ve giderlerine ilişkin son iki yıl gerçekleşme bilgileri alttaki tabloda verilmiştir.

PAYDAŞ ANALİZİ

Kurumumuzun temel paydaşları eğitsel tanılama ve danışmanlık tedbiri uyguladığımız bireyler , veli ve öğretmen olmakla birlikte eğitimin dışsal etkisi nedeniyle kurum çevresinde etkileşim içinde olunan geniş bir paydaş kitlesi bulunmaktadır. Paydaşlarımızın görüşleri anket, toplantı, dilek ve istek kutuları, elektronik ortamda iletilen önerilerde dâhil olmak üzere çeşitli yöntemlerle sürekli olarak alınmaktadır.



Paydaş anketlerine ilişkin ortaya çıkan temel sonuçlara altta yer almaktadır.

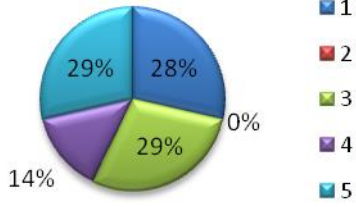
Öğrenci Anketi Sonuçları:

Merkezimizde Öğrenci bulunmadığından dolayı öğrenci anketi uygulanamamıştır.

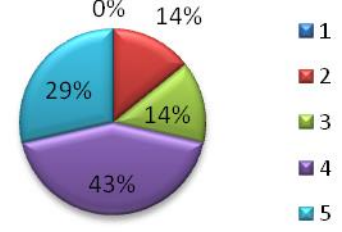
Öğretmen Anketi Sonuçları:



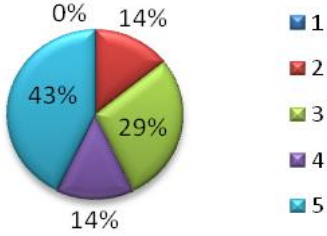
7. Okulda çalışanlara yönelik sosyal ve kültürel faaliyetler düzenlenir.



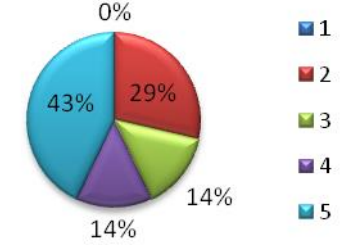
8. Okulda öğretmenler arasında ayırım yapılmamaktadır.



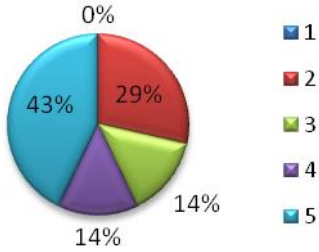
9. Okulumuzda yerelde ve toplum üzerinde olumlu etki bırakacak çalışmalar yapmaktadır.



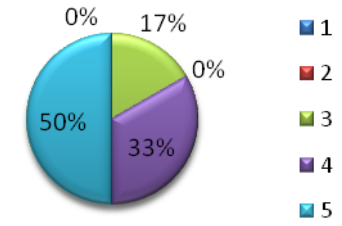
10. Yöneticilerimiz, yaratıcı ve yenilikçi düşüncelerin üretilmesini teşvik etmektedir.



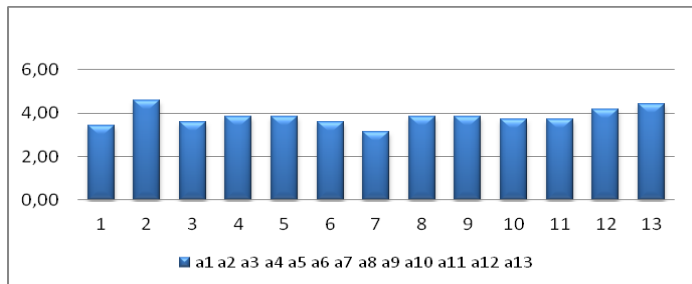
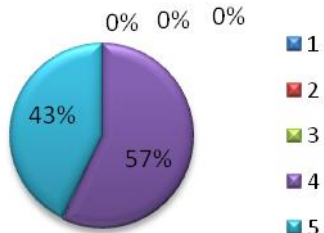
11. Yöneticiler, okulun vizyonunu, stratejilerini, iyileştirmeye açık alanlarını vs. çalışanlarla paylaşır.



12. Okulumuzda sadece öğretmenlerin kullanımına tahsis edilmiş yerler yeterlidir.



13. Alanıma ilişkin yenilik ve gelişmeleri takip eder ve kendimi güncellerim.



ÖĞRETMEN GÖRÜŞ VE DEĞERLENDİRMELERİ ANKETİ		PUANI
a1	1. Okulumuzda alınan kararlar, çalışanların katılımıyla alınır.	3,43
a2	2. Kurumdaki tüm duyurular çalışanlara zamanında iletilir.	4,57
a3	3. Her türlü ödüllendirmede adil olma, tarafsızlık ve objektiflik esastır.	3,57
a4	4. Kendimi, okulun değerli bir üyesi olarak görürüm.	3,86
a5	5. Çalıştığım okul bana kendimi geliştirme imkânı tanımaktadır.	3,86
a6	6. Okul, teknik araç ve gereç yönünden yeterli donanımına sahiptir.	3,57
a7	7. Okulda çalışanlara yönelik sosyal ve kültürel faaliyetler düzenlenir.	3,14
a8	8. Okulda öğretmenler arasında ayırım yapılmamaktadır.	3,86
a9	9.Okulumuzda yerelde ve toplum üzerinde olumlu etki bırakacak çalışmalar yapmaktadır.	3,86
a10	10.Yöneticilerimiz, yaratıcı ve yenilikçi düşüncelerin üretilmesini teşvik etmektedir.	3,71
a11	11. Yöneticiler, okulun vizyonunu, stratejilerini, iyileştirmeye açık alanlarını vs. çalışanlarla paylaşır.	3,71
a12	12.Okulumuzda sadece öğretmenlerin kullanımına tahsis edilmiş yerler yeterlidir.	4,17
a13	13. Alanıma ilişkin yenilik ve gelişmeleri takip eder ve kendimi güncellerim.	4,43
Genel Memnuniyet Ortalaması:		3,83



Veli Anketi Sonuçları:

Merkezimiz velileri sadece eğitsel tanılama zamanlarında sınırlı bir süre içerisinde kurumumuza geldiklerinden herhangi bir anket uygulanamamıştır.

GZFT (Güçlü, Zayıf, Fırsat, Tehdit) Analizi

Kurumumuzun temel istatistiklerinde verilen okul künyesi, çalışan bilgileri, bina bilgileri, teknolojik kaynak bilgileri ve gelir gider bilgileri ile paydaş anketleri sonucunda ortaya çıkan sorun ve gelişime açık alanlar iç ve dış faktör olarak değerlendirilerek GZFT tablosunda belirtilmiştir. Dolayısıyla olguyu belirten istatistikler ile algıyı ölçen anketlerden çıkan sonuçlar tek bir analizde birleştirilmiştir.

Kurumun güçlü ve zayıf yönleri donanım, malzeme, çalışan, iş yapma becerisi, kurumsal iletişim gibi çok çeşitli alanlarda kendisinden kaynaklı olan güçlülükleri ve zayıflıkları ifade etmektedir ve ayrımda temel olarak okul müdürü/müdürlüğü kapsamında bakılarak iç faktör ve dış faktör ayrımı yapılmıştır.

İçsel Faktörler

Güçlü Yönler

Çalışanlar	* Dinamik, donanımlı, özverili ve kendini geliştirmeye açık bir kadronun olması. * Okulun çağdaş bir duruş içinde olması, okul personelinin insan davranışları ile ilgili hümanist bir dünya görüşüne sahip olması. * Okulda etkili bir idarenin bulunması,
Veliler	Velilere yönelik Aile Eğitimlerinin Yapılması
Bina ve Yerleşke	Kurumun Kendine ait bir binası yoktur.
Donanım	Yeterli Donanıma Sahiptir.
Bütçe	Kurumun bütçesi olması ve harcama birimi olması
Yönetim Süreçleri	Etkin bir idare sistemi bulunmaktadır.
İletişim Süreçleri	Şeffaf iletişim süreçlerine sahiptir.

Zayıf Yönler

Veliler	Veliler ile devamlı bir araya gelinememesi.
Bina ve Yerleşke	Kurumun Kendine ait bir binası olamaması
Donanım	Donanım için genel bütçeden yeterli para alınamaması
Bütçe	Sadece genel bütçe olması .
Yönetim Süreçleri	İdarecilerin Görev Sürelerinin 4 yıl olması.

Dışsal Faktörler

Fırsatlar

Politik	Özel eğitime yapılan politik düzenlemeler.
Ekonomik	İlimizin gelişmiş ve sanayileşmiş oluşu.
Sosyolojik	Çukurova 'nın gelişmiş bir ilçe olması
Teknolojik	Teknolojik altyapı desteğinin MEB tarafından sağlanması.
Mevzuat-Yasal	* Özel eğitime yönelik yönetmelik, genelge, yönerge ve yasal dayanakların olması.
Ekolojik	Merkezimizin il merkezinde yer alması. * Ulaşımın rahat olması. * İlçe Milli Eğitim ve İl Milli Eğitim Müdürlüklerine yakın olması

Tehditler

Politik	Eğitim politikalarında yaşanan değişimlerin eğitim kalitesini olumsuz etkilemesi
Ekonomik	Ödenek yetersizliği.
Sosyolojik	Karaisalı ve Pozantı ilçelerinin Çukurova ilçesinden farklı olması
Teknolojik	
Mevzuat-Yasal	Mevzuatın sık sık değişmesi.
Ekolojik	

Gelişim ve Sorun Alanları

Gelişim ve sorun alanları analizi ile GZFT analizi sonucunda ortaya çıkan sonuçların planın geleceğe yönelim bölümü ile ilişkilendirilmesi ve buradan hareketle hedef, gösterge ve eylemlerin belirlenmesi sağlanmaktadır.

Gelişim ve sorun alanları ayırımında eğitim ve öğretim faaliyetlerine ilişkin üç temel tema olan Eğitime Erişim, Eğitimde Kalite ve kurumsal Kapasite kullanılmıştır. Eğitime erişim, öğrencinin eğitim faaliyetine erişmesi ve tamamlamasına ilişkin süreçleri; Eğitimde kalite, öğrencinin akademik başarısı, sosyal ve bilişsel gelişimi ve istihdamı da dâhil olmak üzere eğitim ve öğretim sürecinin hayata hazırlama evresini; Kurumsal kapasite ise kurumsal yapı, kurum kültürü, donanım, bina gibi eğitim ve öğretim sürecine destek mahiyetinde olan kapasiteyi belirtmektedir.

Eğitime Erişim	Eğitimde Kalite	Kurumsal Kapasite
Okullaşma Oranı	Akademik Başarı	Kurumsal İletişim
Okula Devam/ Devamsızlık	Sosyal, Kültürel ve Fiziksel Gelişim	Kurumsal Yönetim
Okula Uyum, Oryantasyon	Sınıf Tekrarı	Bina ve Yerleşke
Özel Eğitime İhtiyaç Duyan Bireyler	İstihdam Edilebilirlik ve Yönlendirme	Donanım
Yabancı Öğrenciler	Öğretim Yöntemleri	Temizlik, Hijyen
Hayatboyu Öğrenme	Ders araç gereçleri	İş Güvenliği, Okul Güvenliği
		Taşıma ve servis

elişim ve sorun alanlarına ilişkin GZFT analizinden yola çıkılarak saptamalar yapılırken yukarıdaki tabloda yer alan ayırmda belirtilen temel sorun alanlarına dikkat edilmesi gerekmektedir.

1.TEMA: EĐİTSEL TANILAMA VE REHBERLİK HİZMETLERİNE ERİŞİM	
1	<i>Bireylerin tanılamlarının en kısa sürede sağlıklı bir şekilde yapılması</i>
2	Hizmet bölgemizde yer alan bireylerin Rehberlik hizmetlerinden etkin derecede yararlanmaları
3	
4	
5	
6	
7	
8	
9	
10	

Gelişim ve Sorun Alanlarımız

2.TEMA: EĐİTSEL TANILAMA VE REHBERLİK HİZMETLERİNDE KALİTENİN ARTIRILMASI	
1	Merkezimize başvuran bireylerimizin eğitsel tanılama ve rehberlik hizmetlerinden en iyi şekilde yararlanmaları
2	
3	
4	
5	
6	
7	
8	
9	
10	

3.TEMA: KURUMSAL KAPASİTE	
1	Rehberlik ve Özel Eğitim faaliyetlerinin daha nitelikli olarak hale getirilmesi.

BÖLÜM III: MİSYON, VİZYON VE TEMEL DEĞERLER

Kurum Müdürlüğümüzün Misyon, vizyon, temel ilke ve değerlerinin oluşturulması kapsamında öğretmenlerimiz, öğrencilerimiz, velilerimiz, çalışanlarımız ve diğer paydaşlarımızdan alınan görüşler, sonucunda stratejik plan hazırlama ekibi tarafından oluşturulan Misyon, Vizyon, Temel Değerler; Okulumuz üst kurulana sunulmuş ve üst kurul tarafından onaylanmıştır.

MİSYONUMUZ

- Çukurova Rehberlik ve Araştırma Merkezi olarak kurumumuza müracaat eden bütün kişi ve kuruluşlara kanun ve yönetmelikler çerçevesinde rehberlik ve özel eğitim hizmetleri alanında en üst seviyede hizmet sunarak yaşamlarında olumlu değişimler sağlamak, yapacakları çalışmalar ve projelerle bireylerin yaşam kalitelerini artırmalarına öncülük etmektir.

VİZYONUMUZ

Rehberlik ve Araştırma Merkezi olarak özel eğitim ve rehberlik hizmetlerinin yürütülmesinde, mutlu, huzurlu ileriye güvenle bakan, kalitede sürekliliği ve zirveyi yakalayan bir merkez olmak istiyoruz...

TEMEL DEĞERLER



BÖLÜM IV. TEMA-AMAÇ-HEDEF LER

TEMA I: EĞİTSEL TANILAMA VE REHBERLİK HİZMETLERİNE ERİŞİM

Stratejik Amaç 1:

Hizmet bölgemizde yer alan bireylerin eğitsel tanılama hizmetlerinden etkin derecede yararlanmaları sağlanacaktır.

Stratejik Hedef 1.1. Bireylerin tanılamlarının en kısa sürede sağlıklı bir şekilde yapılması çalışmalarının sürdürülmesi.

Performans Göstergeleri

No	PERFORMANS GÖSTERGESİ	Mevcut	HEDEF				
		2018	2019	2020	2021	2022	2023
PG.1.1.a	Eğitsel Tanılama Sürecinin Hızlandırılması	2 Saat	1,5 Saat	1,5 Saat	1,5 Saat	1 Saat	1Saat
PG.1.1.b	Eğitsel Tanılama Sürecinde Teknolojinin Kullanımı	%80	%90	%90	%90	%95	%95

Eylemler

No	Eylem İfadesi	Eylem Sorumlusu	Eylem Tarihi
1.1.1.	Performans alma sürecinde gerekli malzeme ve araçların etkin kullanımı	İnceleme yapan Öğretmenler	Yıl boyunca
1.1.2	Kurum Teknolojik Alt Yapısının üst seviyeye çıkarılması	Müdür	1 Haziran -30 Eylül 2019
1.1.3	Teknoloji Kullanımı ve Eğitsel Tanılama süreçleri ile ilgili kurum içi eğitim verilmesi	Müdür Yardımcısı	1 Haziran -30 Eylül 2019

Stratejik Amaç 2:

Hizmet bölgemizde yer alan bireylerin Rehberlik hizmetlerinden etkin derecede yararlanmaları sağlanacaktır.

Stratejik Hedef 2.1. Bireylerin rehberlik ve danışma faaliyetlerinden etkin bir şekilde yararlanmaları çalışmalarını yapılacaktır.

Performans Göstergeleri

No	PERFORMANS GÖSTERGESİ	Mevcut	HEDEF				
		2018	2019	2020	2021	2022	2023
PG.2.1.a	Rehberlik Hizmetlerine ayrılan zamanın arttırılması (Haftalık Bazda)	4 Saat	6 Saat	6 Saat	8 Saat	8Saat	10 Saat
PG.2.1.b	Rehberlik Hizmetlerinde Teknolojinin Kullanımı	%50	%70	%80	%90	%95	%95

Eylemler

No	Eylem İfadesi	Eylem Sorumlusu	Eylem Tarihi
1.1.1.	Rehberlik Hizmetlerine talebin arttırılması için gerekli duyuruların yapılması	PDR Bölüm Başkanı	Yıl boyunca
1.1.2	Kurum Teknolojik Alt Yapısının üst seviyeye çıkarılması	Müdür	1 Haziran -30 Eylül 2019
1.1.3	Teknoloji Kullanımı ve Rehberlik süreçleri ile ilgili kurum içi eğitim verilmesi	PDR Bölüm Başkanı	1 Haziran -30 Eylül 2019

TEMA II: EĞİTSEL TANILAMA VE REHBERLİK HİZMETLERİNDE KALİTENİN ARTIRILMASI

Stratejik Amaç 3:

Merkezimize başvuran bireylerimizin eğitsel tanılama ve rehberlik hizmetlerinden en iyi şekilde yararlanmaları için kalite arttırılacaktır.

Stratejik Hedef 3.1. Bireylerin özel eğitim gereksinimlerini ön planda tutan velileri de sürece dâhil eden bir çalışma anlayışı ile merkezimize başvuran bireyler için ihtiyaçları olan eğitimleri belirlemektir.

Performans Göstergeleri

No	PERFORMANS GÖSTERGESİ	Mevcut	HEDEF				
		2018	2019	2020	2021	2022	2023
PG.3.1.a	Eğitsel Tanılama Çalışmaları	1000	1300	1400	1400	1500	1800
PG.3.1.b	Aile Eğitimleri Sayısı	5	20	25	30	30	35
PG.3.1.c.	Okul Seminerleri	15	25	26	30	30	33

Eylemler

No	Eylem İfadesi	Eylem Sorumlusu	Eylem Tarihi
3.1.1.	Özel Gereksinimli Bireylerin ihtiyacı olan eğitim ve ortamın belirlenmesine ilişkin çalışmaları yapmak	Özel Eğitim Değerlendirme Kurulu	Yıl Boyunca
3.1.2	Özel Gereksinimli Bireylerin ihtiyacı olan eğitim ve ortamın sağlanması için İlçe Milli Eğitim Müdürlüğü İle işbirliği Yapmak	Özel Eğitim Değerlendirme Kurulu	Yıl Boyunca
3.1.3	Özel Gereksinimli Bireylerin ihtiyacı olan eğitim ve ortamın sağlanması için İl Milli Eğitim Müdürlüğü İle işbirliği Yapmak	Özel Eğitim Değerlendirme Kurulu	Yıl Boyunca
3.1.4	Yerleştirme Kararı alınan Özel Gereksinimli Bireylerin oryantasyon çalışmaları için okullarla işbirliği Yapmak	Görevli Öğretmenler	Yıl Boyunca

Stratejik Hedef 3.2. Etkin bir rehberlik anlayışıyla, öğrencilerimizi ilgi ve becerileriyle orantılı bir şekilde üst öğrenime veya istihdama hazır hale getiren daha kaliteli bir kurum yapısına geçilecektir.

Performans Göstergeleri

No	PERFORMANS GÖSTERGESİ	Mevcut	HEDEF				
		2018	2019	2020	2021	2022	2023
PG.3.2.a	Mesleki Rehberlik Çalışmaları	17	20	20	21	21	22
PG.3.2.b	Lise yerleştirme Süreci Rehberlik Çalışmaları	26	35	35	40	40	50
PG.3.2.c.	Üniveriste Yerleştirme Süreci Rehberlik Çalışmaları	20	25	30	35	40	40

Eylemler

No	Eylem İfadesi	Eylem Sorumlusu	Eylem Tarihi
3.2.1.	Mesleki Rehberlik Seminerleri	Görevli Öğretmenler	Yıl Boyunca
3.2.2	Lise yerleştirme Süreci Rehberlik Çalışmaları	Görevli Öğretmenler	Yıl Boyunca
3.2.3	Üniveriste Yerleştirme Süreci Rehberlik Çalışmaları	Görevli Öğretmenler	Yıl Boyunca

TEMA III: KURUMSAL KAPASİTE

Stratejik Amaç 4:

Rehberlik ve Özel Eğitim faaliyetlerinin daha nitelikli olarak verilebilmesi için Kurumumuzun kurumsal kapasitesi güçlendirilecektir.

Stratejik Hedef 4.1. Kurumun daha iyi bir binaya kavuşturulması için gerekli çalışmaların yapılması.

Performans Göstergeleri

No	PERFORMANS GÖSTERGESİ	Mevcut	HEDEF				
		2018	2019	2020	2021	2022	2023
PG.4.1.a	Kurumun yeterli alt yapıya sahip bir binasının olması	-	%90	%100	%100	%100	%100

Eylemler

No	Eylem İfadesi	Eylem Sorumlusu	Eylem Tarihi
4.1.1.	Kurumun daha iyi bir binaya kavuşturulması	Müdür	2019 Yılı Sonuna Kadar

Stratejik Amaç 5:

Rehberlik ve Özel Eğitim faaliyetlerinin daha nitelikli olarak verilebilmesi için okulumuzun kurumsal kapasitesi güçlendirilecektir.

Stratejik Hedef 5.1. Kurum Ağ teknolojik sisteminin Güçlendirilmesi

Performans Göstergeleri

No	PERFORMANS GÖSTERGESİ	Mevcut	HEDEF				
		2018	2019	2020	2021	2022	2023
PG.5.1.a	Kurumun yeterli ağ teknolojik yapıya kavuşturulması	%70	%80	%100	%100	%100	%100

Eylemler

No	Eylem İfadesi	Eylem Sorumlusu	Eylem Tarihi
4.1.1.	Kurumun yeterli ağ teknolojik yapıya kavuşturulması	Müdür	2019 Yılı Sonuna Kadar

Stratejik Amaç 6: Kurumumuzda İş Sağlığı ve Güvenliğini geliştirerek oluşabilecek herhangi bir risk, tehlike veya kazaya karşı gerekli tedbirleri almak.

Stratejik Hedef 6.1. Çalışan sağlığı ve güvenliği hizmetlerinin yürütülmesi, geliştirilmesi ve sürekliliğinin sağlanmasına yönelik çalışmaların yapılması.

Performans Göstergeleri

No	PERFORMANS GÖSTERGESİ	Mevcut	HEDEF				
		2018	2019	2020	2021	2022	2023
PG.6.1.a	İş Sağlığı ve Güvenliği hizmetlerinin güçlendirilmesi	%70	%80	%100	%100	%100	%100

Eylemler

No	Eylem İfadesi	Eylem Sorumlusu	Eylem Tarihi
6.1.1.	İş Sağlığı ve Güvenliği ile ilgili risk analizi yapılacaktır.	İşveren/İşveren vekili	Eylül-Ekim
6.1.2	Risk değerlendirme ekipleri oluşturularak İş Sağlığı ve Güvenliği tedbirleri ile ilgili planlamalar yapılacaktır.	İşveren/İşveren vekili	Eylül-Ekim
6.1.3	İş Sağlığı ve Güvenliği ile ilgili yapılan çalışmalar İlçe Milli Eğitim Müdürlüğüne bildirilecektir.	İşveren/İşveren vekili	Eylül-Ekim

V. BÖLÜM: MALİYETLENDİRME

2019-2023 Stratejik Planı Faaliyet/Proje Maliyetlendirme Tablosu

Kaynak Tablosu	2019	2020	2021	2022	2023	Toplam
Genel Bütçe	30000	40000	45000	50000	52000	217000
Valilikler ve Belediyelerin Katkısı	0	0	0	0	0	0
Diğer (Okul Aile Birlikleri)	0	0	0	0	0	0
TOPLAM	30000	40000	45000	50000	52000	217000

VI. BÖLÜM: İZLEME VE DEĞERLENDİRME

Kurumumuz Stratejik Planı izleme ve değerlendirme çalışmalarında 5 yıllık Stratejik Planın izlenmesi ve 1 yıllık gelişim planının izlenmesi olarak ikili bir ayrıma gidilecektir.

Stratejik planın izlenmesinde 6 aylık dönemlerde izleme yapılacak denetim birimleri, il ve ilçe millî eğitim müdürlüğü ve Bakanlık denetim ve kontrollerine hazır halde tutulacaktır. Yıllık planın uygulanmasında yürütme ekipleri ve eylem sorumlularıyla aylık ilerleme toplantıları yapılacaktır. Toplantıda bir önceki ayda yapılanlar ve bir sonraki ayda yapılacaklar görüşülüp karara bağlanacaktır.

.....OKUL/KURUMU FAALİYET İZLEME VE DEĞERLENDİRME RAPORU

TEMA								
Stratejik Amaç 1:.....								
Stratejik Hedef 1.1:								
	İzleme						Değerlendirme	
Eylemler	Eylemin Başlama ve Bitiş Tarihi	Eylemden Sorumlu Kurum/Birim/Kişi	Maliyeti	Ölçme yöntemi ve raporlama süresi	Performans Göstergeleri	Eylemin durumu (Tamamlandı/Tamamlanmadı)	Tamamlanmama nedeni	Öneriler

ONAY

Not: Plan dönemi süresince her yıl Haziran ve Aralık ayları sonunda bu formu kullanarak izleme-değerlendirme yapmanız beklenmektedir.

STRATEJİK PLAN ONAY SAYFASI

İş bu Stratejik Plan 29 sayfadan ibaret olup tarafımdan tasdik olunur.

Duran KUYTAK

Merkez Müdürü